



СЛОВАРЬ

	Слово	Чтение	Перевод
1	半分	はんぶん	половина
2	10時半	じゅうじはん	десять с половиной часов
3	時間	じかん	время
4	期間	きかん	период
5	一時間	いちじかん	один час (промежуток)
6	人間	にんげん	человек
7	間	あいだ	между
8	握手	あくしゅ	рукопожатие
9	手	て	рука
10	上手	じょうず	умелый, искусный
11	下手	へた	неумелый, неискусный
12	電話	でんわ	телефон
13	会話	かいわ	диалог, беседа
14	話	はなし	разговор, рассказ
15	話します	はなします	говорить, рассказывать
16	りんご		яблоко
17	みかん		мандарин
18	歌	うた	песня
19	携帯電話	けいたいでんわ	мобильный телефон
20	桜	さくら	сакура
21	ご飯	ごはん	вареный рис, еда
22	建物	たてもの	здание
23	町	まち	район
24	洗います	あらいます	мыть
25	言います	いいます	говорить, сказать
26	います	います	быть, находиться (одушевленные предметы)
27	優しい	やさしい	добрый

28	難しい	むずかしい	сложный, трудный
29	広い	ひろい	широкий
30	近い	ちかい	близкий
31	親切	しんせつ	добрый
32	綺麗	きれい	красивый, чистый
33	便利	べんり	удобный
34	丁寧	ていねい	вежливый
35	いただきます		Спасибо за угощение! (говорят перед приёмом пищи)
36	ごちそうさま		Спасибо за угощение! (говорят после приёма пищи)
37	どうですか		Ну как?
38	どのくらい		сколько примерно?
39	前に	まえに	перед
40	後に	あとに	после

### Грамматические обозначения

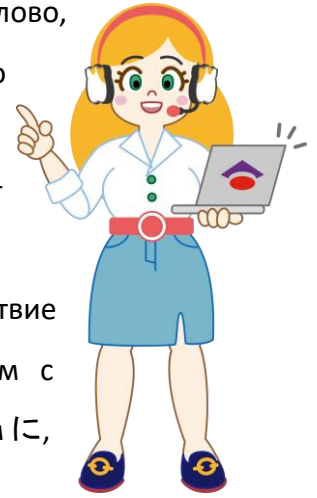
<b>N</b> (англ. Noun)	Существительное
<b>V</b> (англ. Verb)	Глагол
<b>A</b> (англ. Adjective)	Прилагательное



## 1. Nの前にVます。

Послелог 前 (маэ) означает «до, перед». Послелог – это специальное слово, присоединив которое, можно описать существительное. Из самого названия можно понять, что послелог всегда следует после описываемого существительного. Обычно они выражают пространственно-временные значения.

С помощью послелога 前 мы можем рассказать, как одно действие предшествует другому. Для этого соединим его с существительным с помощью притяжательной частицы の и оформим его дательным падежом に, ведь послелог склоняется, подобно существительным.



### Пример:

ごはんの**前に** 手を あらいます。

Перед едой моют руки.

日本では ごはんの**前に** 「いただきます」と 言います。

В Японии перед едой говорят: «Спасибо за угощение».

## 2. Nの後にVます。

後 (ато) – это послелог со значением «после», противоположный 前, «до». Присоединяется к существительным он точно так же, как и 前, хотя и несёт противоположный смысл.

### Пример:

日本では ごはんの**後に** 「ごちそうさま」と 言います。

В Японии после еды говорят: «Спасибо за угощение».



### 3. 「 」と 言います。

Глагол 言う/言います переводится как «говорить, сказать» и используется для передачи прямой речи. Подлежащее оформляют падежом は, прямая речь на письме выделяется квадратными скобками 「 」, затем следует частица と, она всегда используется при цитировании, и глагол 言います.

Пример:

ごはんの後に 「ごちそうさま」と 言います。

После еды говорят: «Спасибо за угощение».

### 4. (Место) は どうですか。

С помощью вопроса どうですか («Как вам?», «Ну как?») можно спросить мнение человека о том или ином месте, оформленное в данной конструкции падежом は.

Пример:

日本は どうですか。

Как вам Япония?

たてものや まちはきれいで、人は しんせつで、それから、しんかんせんは とても べんりです。

(В Японии) Красивые здания и города, добрые люди, а ещё очень удобные скоростные поезда.

### 5. N は A1(い→くて) / A1(な→で)、A2(い) / A2(な)です。

Теперь о срединной форме прилагательных, знать которую нужно, чтобы строить сложные предложения. В примере есть два полупредикативных прилагательных на な, одно из них в середине, а другое – в конце. Как известно, в конце предложения такие прилагательные

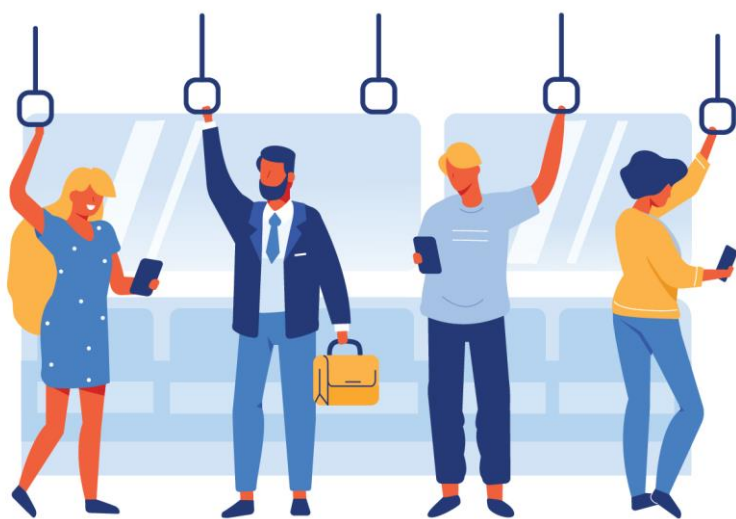
всегда оформляются словом です. Когда они ставятся в срединную форму (きれいです→きれいで), мы лишь убираем す, а で – это ничто иное, как です в сокращенном виде.

Прилагательные на い образуют срединную форму ещё проще – нужно заменить окончание и на くて : 優しい→優しくて、広い→広くて.

**Пример:**

たてものや まちはきれいで、人は しんせつで、それから、しんかんせんは  
とても べんりです。

(В Японии) Красивые здания и города, добрые люди, а ещё очень удобные  
скоростные поезда.



## УРОК 22. ДОМАШНЕЕ ЗАДАНИЕ

### Задание 1-1.

Напишите чтения иероглифов в предложениях на хирагане.

1. じゅぎょうは 10時半に はじまります。

→ \_\_\_\_\_。

2. りんごを 半ぶん 食べました。

→ \_\_\_\_\_。

3. 一週間に 三かい およぎます。

→ \_\_\_\_\_。

4. あの人は うたが 上手です。

→ \_\_\_\_\_。

5. 友だちと 電話で 話します。

→ \_\_\_\_\_。



### Задание 1-2.

Выберите правильное иероглифическое написание подчеркнутого слова.

1. Aさんと Bさんの あいだに ユーリさんが います。

a: 間 b: 聞 c: 開 d: 閉

2. 先生の はなしを 聞きます。

a: 読し b: 読 c: 話 d: 話し

3. 新しい けいたいでんわを 買います。

a: 電言 b: 電講 c: 電読 d: 電話

4. 大きい こえで はなしてください。

a: 話てください b: 話してください

c: 言してください

先生

**Задание 2-1.**

Напишите группу, て-форму и простую отрицательную форму глаголов в таблице по примеру.

I	書きます	書いて	書かない
	あらいます		
	言います		
	します		
	食べます		
	見ます		
	来ます (きます)		
	話します		

**Задание 2-2.**

Напишите тип прилагательного (A い или A な), срединную форму くて и простую отрицательную форму по примеру.

おもしろい (A い)	おもしろくない	おもしろくて
やさしい ( )		
むずかしい ( )		
きれい ( )		
べんり ( )		



### Задание 3.

Выберите правильный вариант ответа.

1. ごはんの\_\_\_\_\_ 手を あらいます。  
a: 前      b: 前に      c: 後      d: 後に
2. あさ、先生に 「\_\_\_\_\_」と 言います。  
a: おはようございます      b: こんにちは      c: いただきます
3. 日本では ごはんの前に 「\_\_\_\_\_」と 言います。  
a: こんにちは      b: ごちそうさま      c: ありがとう      d: いただきます
4. ごはんの後に 「\_\_\_\_\_」と 言います。  
a: ごちそうさま      b: いただきます      c: こんにちは      d: こんにちは
5. A: きょう どのくらい べんきょうしましたか。  
B: \_\_\_\_\_ べんきょうしました。  
a: 家で      b: あした      c: 一週間      d: 三時間
6. きょうとは \_\_\_\_\_、てらや じんじゃが 多いです。  
a: きれいくて      b: きれい      c: きれいで      d: きれいな
7. さくらの 花は とても \_\_\_\_\_です。  
a: きれいで      b: きれい      c: きれいな      d: きれいくて
8. けいたい電話は \_\_\_\_\_です。  
a: べんりい      b: べんりくて      c: べんり      d: べんりな

### Задание 4.

Составьте одно предложение из двух.

1. このレストランは 新しいです。りょうりは とても おいしいです。  
→ このレストランは \_\_\_\_\_、\_\_\_\_\_。



2. はやしさんの家は ひろいです。えきから ちかいです。とても べんりです。

→ はやしさんの家は \_\_\_\_\_、\_\_\_\_\_、とても べんりです。

3. たてものが とても きれいです。 人が しんせつです。

→ たてものが \_\_\_\_\_。

### Задание 5.

Прочитайте текст и ответьте на вопросы.

日本に たくさん あいさつが あります。

あさ 「おはようございます」と 言います。よるは 「こんばんは」と 言います。ひるは 「こんにちは」と 言います。

「おはようございます」は ていねいな 言ばです。 先生に 言います。家ぞくや 友だちに 「おはよう」と 言います。

Q1: 日本に たくさん あいさつがあります。よるは 何と 言いますか。

A1: よるは \_\_\_\_\_。

Q2: あさ、 先生に 何と 言いますか。

A2: あさ \_\_\_\_\_。

Q3: あさ、 家ぞくや 友だちに 何と 言いますか。

A3: あさ \_\_\_\_\_。

学ぼう

日本語

先生

**Задание 6.**

**Ответьте на вопросы.**

Q1: あなたの国で あさ 何と 言いますか。

A1: わたしの国で 「\_\_\_\_\_」と言います。

Q2: プレゼントを もらいました。 日本で 何と 言いますか。

A2: 日本で \_\_\_\_\_。

Q3: プレゼントを もらいました。 あなたの国で 何と 言いますか。

A3: わたしの国で \_\_\_\_\_。



## УРОК 22. ОТВЕТЫ

### Задание 1-1.

1. じゅぎょうは 10じはんに (じゅうじはんに) はじまります。
2. りんごを はんぶん たべました。
3. いっしゅうかんに さんかい およぎます。
4. あのひとは うたが じょうずです。
5. ともだちと でんわで はなします。

### Задание 1-2.

1. a: 間
2. c: 話
3. d: 電話
4. b: 話してください

### Задание 2.

I	書きます	書いて	書かない
I	あらいます	あらって	あらわない
I	言います	言って	言わない
III	します	して	しない
II	食べます	食べて	食べない
II	見ます	見て	見ない
III	来ます (きます)	来て (きて)	来ない (こない)
I	話します	話して	話さない

### Задание 2-2.

おもしろい (Aい)	おもしろくない	おもしろくて・・・
やさしい (Aい)	やさしくない	やさしくて
むずかしい (Aい)	むずかしくない	むずかしくて

きれい (A な)	きれいではありません	きれいで
べんり (A な)	べんりではありません	べんりで

### Задание 3.

1. b: 前に
2. a: おはようございます
3. d: いただきます
4. a: ごちそうさま
5. d: 三時間
6. c:きれいで
7. b: きれい
8. c: べんり

### Задание 4.

1. このレストランは 新しくて、りょうりは とても おいしいです。
2. はやしさんの家は ひろくて、えきから ちかくて、とても べんりです。
3. たてものが とても きれいで、人が しんせつです。

### Задание 5.

- A1: よるは 「こんばんは」と 言います。  
A2: あさ、先生に 「おはようございます」と 言います。  
A3: あさ かぞくや 友だちに 「おはよう」と 言います。

### Задание 6.

- A1: わたしの国で 「Доброе утро」と 言います。  
A2: 日本で 「ありがとう」と 言います。  
A3: わたしの国で 「Спасибо」と 言います。

